

# Żywiecka Biblioteka Samorządowa



## Żywiecka Biblioteka Samorządowa

<b>NAZWA ZAMIERZENIA:</b>	Remont pomieszczeń Żywieckiej Biblioteki Samorządowej w ramach zadania „Natura i kultura – nowa oferta turystyczna w Euroregionie Beskidy”
<b>ADRES INWESTYCJI:</b>	Żywiec, ul. Tadeusza Kościuszki 5 jednostka ewid.: 241701_1 Żywiec obręb: 0007 Żywiec dz. nr: 1498
<b>INWESTOR:</b>	Żywiecka Biblioteka Samorządowa
<b>SPIS ZAWARTOŚCI:</b>	Zakres prac budowlanych
<b>KATEGORIA OBIEKTU:</b>	IX

### AUTORZY:

#### *specjalność architektoniczna:*

*projektant:* mgr inż. arch. Magdalena Piątek, upr. nr 53/06/SLOKK/II

**M.P. Studio**  
Piątek Magdalena  
ul. Sempłowska 7, 34-300 Żywiec  
NIP 653-207-09-72 REGON 072325358

#### *opracowanie:*

mgr inż. arch. Klaudia Adamek  
mgr inż. arch. Zuzanna Pietraszko

<b>DATA:</b>	23.12.2021
--------------	------------

© mpstudio 2021  
Zastrzega się wszelkie prawa wynikające z Ustawy o prawie autorskim.  
Kopiowanie całości lub fragmentów bez pisemnej zgody autora zabronione.

© mpstudio 2021  
Zastrzega się wszelkie prawa wynikające z Ustawy o prawie autorskim.  
Kopiowanie całości lub fragmentów bez pisemnej zgody autora zabronione.

## 1. Spis treści:

Karta tytułowa	1
1. Spis treści:	2
2. Podstawa opracowania	2
3. Przedmiot opracowania	2
4. Zakres robót budowlanych	3
4.1. Przeznaczenie, funkcja i program użytkowy obiektu	3
4.2. Zasięg oddziaływania inwestycji	3
4.3. Zagospodarowanie działki	3
4.4. Rys historyczny	4
4.5. Opis stanu zachowania	4
4.6. Opis formy architektonicznej	6
4.7. Układ konstrukcyjny obiektu	6
4.8. Opis rozwiązań zapewniających dostępność osobom niepełnosprawnym	6
4.9. Wpływ obiektu na środowisko oraz na zdrowie ludzi i obiekty sąsiednie	6
4.10. Zakres prac budowlano-remontowych	6

## Spis rysunków:

1. Aranżacja wnętrza	1:100
----------------------	-------

## 2. Podstawa opracowania

Podstawa opracowania:

- zlecenie inwestora
- inwentaryzacja własna
- wytyczne uzyskane z programu „Natura i kultura – nowa oferta turystyczna w Euroregionie Beskidy”

## 3. Przedmiot opracowania

Opracowanie obejmuje remont sali wystawienniczo-edukacyjnej oraz holu w celu poprawienia jakości i powiększenia przestrzeni ekspozycyjnej w Żywieckiej Bibliotece Samorządowej w ramach zadania „Natura i kultura- nowa oferta turystyczna w Euroregionie Beskidy”. Remont holu i przestrzeni ekspozycyjnej przewiduje również renowację istniejących schodów zewnętrznych przy głównym wejściu oraz schodów i balkonu na patio umożliwiającego

osobom niepełnosprawnym wejście do holu.

Dokumentacja obejmuje graficzne opracowanie projektu oraz część opisową.

## **4. Zakres prac budowlanych**

### **4.1. Przeznaczenie, funkcja i program użytkowy obiektu**

Opracowanie obejmuje remont istniejących pomieszczeń, w celu poprawy jakości i funkcjonalności strefy wystawienniczej. Projektowane prace nie wpływają na zmianę sposobu użytkowania i program użytkowy całego budynku. Funkcja obiektu i pomieszczeń remontowanych pozostaje bez zmian. Przewiduje się powiększenie przestrzeni wystawienniczej poprzez umożliwienie ekspozycji w holu wejściowym budynku.

#### **Zestawienie powierzchni pomieszczeń objętych opracowaniem:**

1). Hol	44,07m <sup>2</sup>	– <i>bez zmian</i>
2). Sala wystawiennicza	69,12m <sup>2</sup>	– <i>bez zmian</i>

Powierzchnia balkonu i schodów zewnętrznych objętych opracowaniem:

- schody zewnętrzne przy wejściu głównym: – *bez zmian*
- balkon i schody zewnętrzne w patio: – *bez zmian*

### **4.2. Zasięg oddziaływania inwestycji**

Zakres przewidywanych prac budowlanych nie dotyczy obiektów kubaturowych lub zmian w zagospodarowaniu terenu oraz nie powoduje zmian w zasięgu obszaru oddziaływania. W wyniku przeprowadzonej analizy uznaje się, iż obszar oddziaływania nie ulega zmianie.

### **4.3. Zagospodarowanie działki**

Działka położona w centrum miasta, w bezpośrednim sąsiedztwie drogi publicznej. Na działce zlokalizowany jest budynek Żywieckiej Biblioteki Samorządowej. Budynek stanowi element zabytkowej zabudowy śródmiejskiej.

Budynek nie jest indywidualnie wpisany do wojewódzkiego rejestru zabytków, ale podlega ochronie konserwatorskiej jako fragment układu urbanistycznego wpisanego do rejestru zabytków pod nr A-523 oraz jako obiekt wpisany w MPZT do gminnej ewidencji zabytków.

Opracowanie obejmuje następujące prace budowlane związane z zagospodarowaniem terenu: renowacja kamiennych schodów zewnętrznych przy wejściu głównym do budynku oraz remont balkonu dla niepełnosprawnych i schodów w patio.

Teren działki uzbrojony w media – bez zmian.

#### **Zestawienie powierzchni:**

Powierzchnia działki:	612 m <sup>2</sup>	bez zmian
Powierzchnia zabudowy:	553 m <sup>2</sup>	bez zmian
Powierzchnie utwardzone istniejące:	59 m <sup>2</sup>	bez zmian
Powierzchnia biologicznie czynna:	0 m <sup>2</sup>	bez zmian

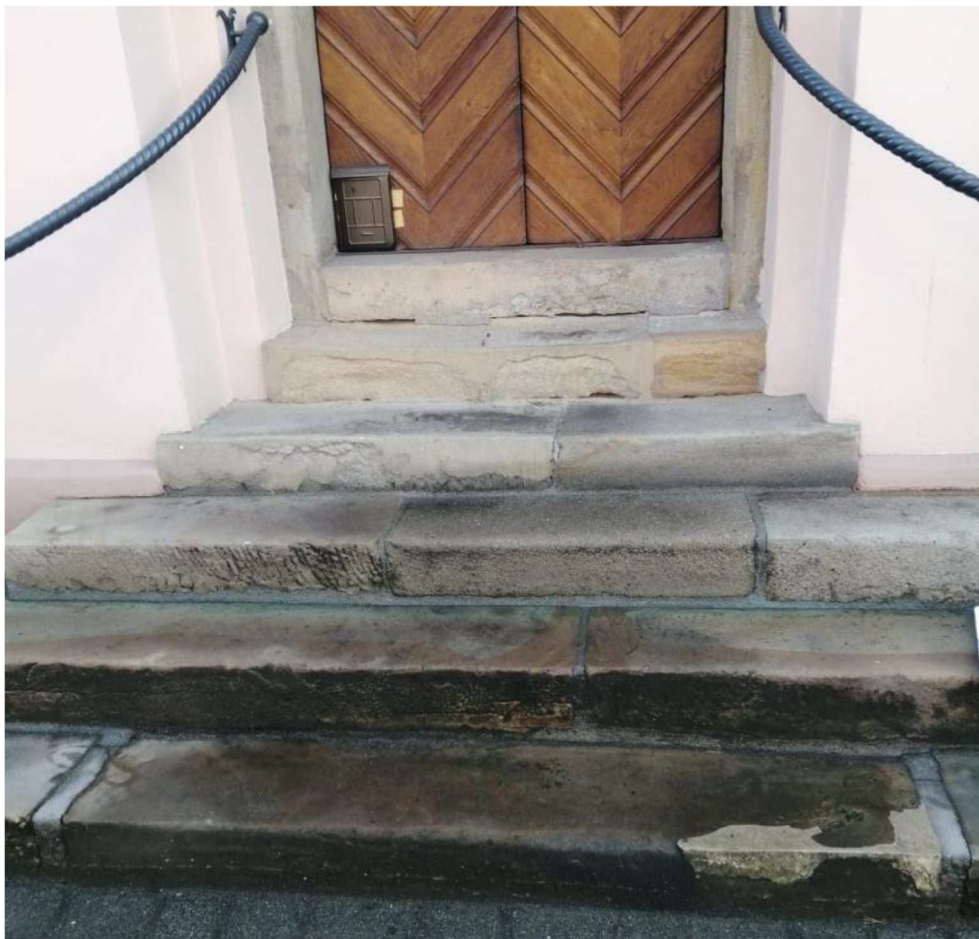
- Teren nie znajduje się w granicach eksploatacji górniczej
- Nie występuje zagrożenie dla środowiska oraz zdrowia użytkowników w zakresie wynikającym z zamierzonych prac budowlanych.
- Nie występują uwarunkowania mogące powodować komplikacje przy realizacji przewidzianego projektu.
- Teren działki znajduje się pod ochroną konserwatorską

#### **4.4. Rys historyczny**

Budynek Żywieckiej Biblioteki Samorządowej, tzw. Siejba, należy do najstarszych obiektów na terenie Żywca. Wielokrotnie przebudowywany, obecną formę uzyskał w XVIII wieku. Na przestrzeni lat użytkowany w różny sposób: po I pierwszym rozbiórze Polski zlokalizowane tam były pomieszczenia cyrkułu, później mieściła się tam restauracja i hotel „Europa”, od ok. 1818 roku stanowił własność Kółka Rolniczego „Siejba”, od roku 1927 wykorzystywany był na potrzeby muzealne, obecnie zlokalizowano w nim Żywiecką Bibliotekę Samorządową.

#### **4.5. Opis stanu zachowania**

- Schody zewnętrzne z piaskowca przy głównym wejściu: liczne ubytki powierzchniowe, zabrudzenia, zasolenia oraz zacieki
- Schody i balkon na patio: ubytki w nawierzchni z płytek ceramicznych



*fot. 1 – schody zewnętrzne*



*fot.2 – schody i podest na patio*

#### **4.6. Opis formy architektonicznej**

Forma architektoniczna bez zmian w stosunku do stanu istniejącego.

#### **4.7. Układ konstrukcyjny obiektu**

W związku z planowaną inwestycją nie będą wykonywane prace konstrukcyjne.

#### **4.8. Opis rozwiązań zapewniających dostępność osobom niepełnosprawnym**

Opracowanie obejmuje remont balkonu przy wejściu do budynku dla osób niepełnosprawnych. Przewiduje się zmianę nawierzchni na okładzinę z piaskowca antypoślizgowego – płomieniowanego.

Zakres prac budowlanych nie zmienia warunków dostępności dla osób niepełnosprawnych.

#### **4.9. Wpływ obiektu na środowisko oraz na zdrowie ludzi i obiekty sąsiednie**

Planowane prace budowlane nie wpłyną negatywnie na środowisko przyrodnicze, zdrowie ludzi i sąsiednie obiekty. Przestrzeń wyposażona jest w niezbędne przyłącza infrastruktury technicznej.

Emisja pyłów i gazów, rodzaj wytwarzanych odpadów – nie dotyczy.

#### **4.10. Zakres prac budowlano-remontowych**

**Zakres prac budowlano-remontowych obejmuje:**

##### **Renowacja schodów z piaskowca przy głównym wejściu do biblioteki:**

- Usunięcie zdegradowanej przez wysolenia masy kamiennej, wykucie niewłaściwych kitów i wszystkich fug na dużą głębokość.
- Odczyszczenie.
- Osadzenie przygotowanych elementów kamieniarki na właściwych miejscach.
- Wzmocnienie strukturalne kamienia.
- Uzupełnienie ubytków w kamieniarcie gotową masą piaskowcową do uzupełniania ubytków w kamieniu naturalnym.
- Spoinowanie.
- Hydrofobizowanie przy użyciu preparatu impregnującego.

### **Remont schodów i balkonu na patio – wejście dla osób niepełnosprawnych:**

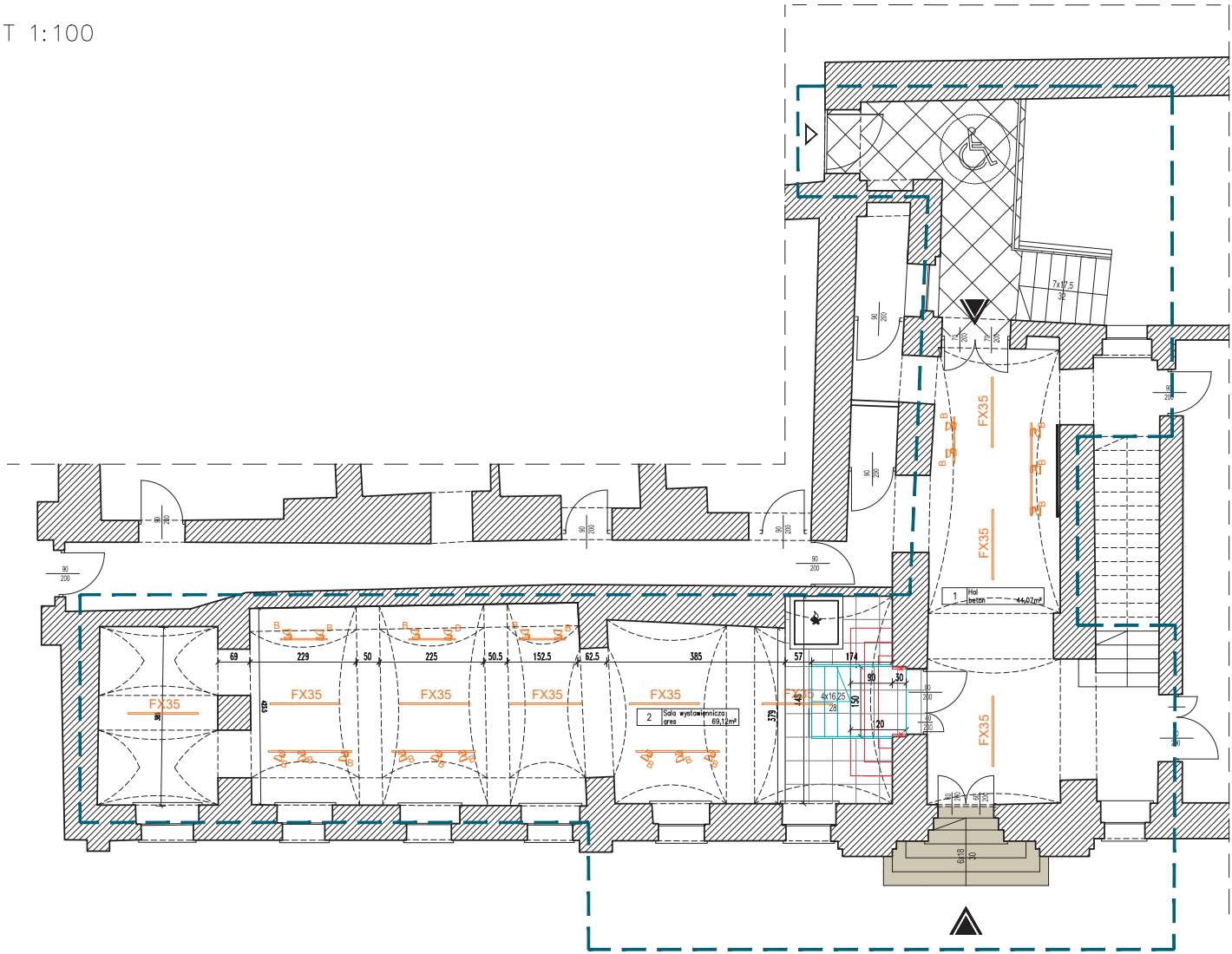
- Rozebranie istniejącej posadzki z płytek ceramicznych.
- Demontaż istniejącej balustrady balkonu.
- Wykonanie posadzki kamiennej z okładziny piaskowca: oczyszczenie powierzchni balkonu i schodów, zagruntowanie powierzchni, wykonanie zaprawy klejowej, ułożenie okładziny na posadzkę oraz wykonanie cokołu z okładziny z piaskowca. Zachować spadek min. 1,5% w kierunku patio, kamień mocować według systemu wybranego producenta. Wymiary i sposób układania według istniejącej nawierzchni. Powierzchnia piaskowca płomieniowana - antypoślizgowa. Pierwszy i ostatni stopień biegu należy oznakować taśmą.
- Ponowny montaż balustrady – uwaga: zdemontowaną balustradę przed montażem należy poddać renowacji poprzez czyszczenie i malowanie, długość balustrady dostosować do długości biegów schodów (30 cm poza krawędź pierwszego stopnia), pochwyt drewniany do wymiany. Wykonać elementy mocujące co drugi stopień. Wysokość balustrady – 110 cm. Od góry balustrady zastosować elementy zabezpieczające przed zsuwaniem się dzieci po poręczy.

### **Remont pomieszczeń biblioteki:**

- **Schody w sali wystawienniczej:** rozebranie istniejących schodów w sali wystawienniczej oraz posadzki z płytek gresowych z powierzchni oznaczonej na opracowaniu rysunkowym, poszerzenie otworu drzwiowego o szerokości 5 cm i głębokości 30 cm z dwóch stron, budowa schodów z bloczków betonowych z normatywnym spocznikiem, ułożenie płytek gresowych na posadzki oraz cokoły według opracowania rysunkowego, wykonanie balustrady.
- Wymiana opraw oświetleniowych.
- Przecieranie powierzchni ścian i sufitów – usunięcie starej farby, szpachlowanie, uzupełnienia ubytków.
- Malowanie z gruntowaniem ścian i sufitów pomieszczeń sali wystawienniczej i holu.

Uwaga: wszystkie elementy należy przedstawić Zamawiającemu do akceptacji.

RZUT 1:100



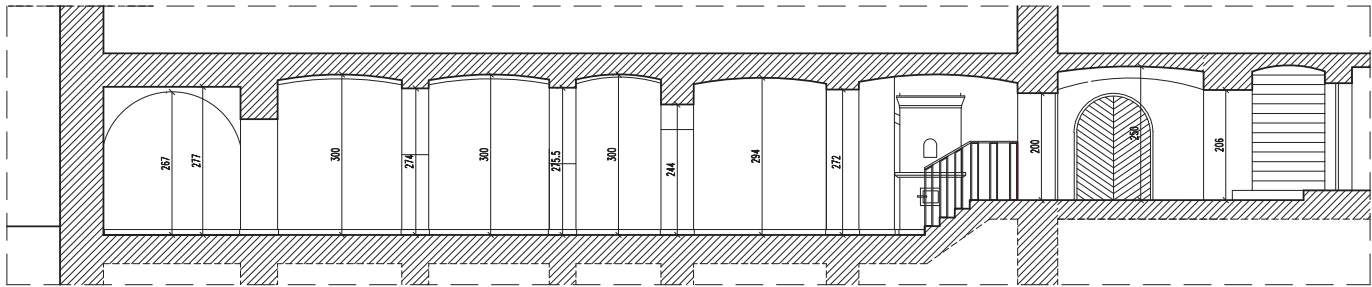
FX35	Oprawa zwieszana MP 1512 LED 840 3600lm DMPR 30W IP20 UP/DOWN RAL 9005 DVR
	Szyba oświetleniowa 3-faz BLACK
	Oprawa szynowa 940 1400lm CLEAR 60st 14W IP20 RAL 9005 DRV

- zakres opracowania
- istniejące ściany
- wyburzenia

POSADZKI

- projektowane schody- gres szklony w kolorze piaskowego beżu
- istniejące schody, zmiana nawierzchni- okładzina z piaskowca lub betonu szlachetnego po uzgodnieniu z konserwatorem
- istniejące schody- renowacja stopni z kamienia piaskowca

ROZWINIĘCIE ŚCIANY 1:100



m.p.studio,  
Ul. Krasieńskiego 5  
34-300 Żywiec



TEMAT:  
Aranżacja wnętrza pomieszczeń biblioteki wraz z remontem konserwatorskim schodów wejściowych i schodów na patio w ramach zadania "Natura i kultura – nowa oferta turystyczna w Euroregionie Beskidy"

INWESTOR:  
Żywiecka Biblioteka Samorządowa

OBIEKT:  
Żywiecka Biblioteka Samorządowa  
ADRES:  
ul. Kościuszki 5, 34-300 Żywiec

STADIUM:  
Aranżacja wnętrza  
BRANŻA:  
ARCHITEKTURA

AUTORZY:  
Mgr inż. arch. Magdalena Piątek – architekt

UPRAWNIENIA:  
53/06/SŁOKK/II

TREŚĆ RYSUNKU:  
Rzut podstawowy

SKALA: 1:100  
DATA: 23.12.2021  
NR RYS.: 01